

Anno XI - n. 53
Settembre 2007

Verso



Castel
Mani

Notiziario del Comune
di San Lorenzo in Banale



Verso Castel Mani

Periodico informativo
del Comune di San Lorenzo in Banale
Anno XI - n. 53 - Settembre 2007

Delibera del Consiglio Comunale
n. 81 del 22/10/1986
Autorizzazione del Tribunale di Trento
n. 592 del 21/5/1988

Direttore
Gianfranco Rigotti

Direttore responsabile
Alberta Voltolini

Redattore
Samuel Cornella

Comitato di Redazione
Gianfranco Rigotti
Mariagrazia Bosetti
Elena Pavesi
Dario Rigotti
Ivan Paoli
Paolo Baldessari
Alberta Voltolini

Segretaria di Redazione
Alberta Voltolini

Direzione e redazione
Municipio - 38078 San Lorenzo in Banale
Tel. 0465 734023 - Fax 0465 734638
segreteria@comune.sanlorenzoinbanale.tn.it

Fotografie
Luigi Bosetti (pp. 8, 21)
Luca Cornella
Maurizio Corradi
(pp. 2, 15, 21; copertina in basso)
Raffaella Rigotti

Impaginazione e stampa
Antolini Tipografia - Tione di Trento

Redazionale

Il saluto del sindaco 1

Amministrativo

Il Consiglio comunale 4
La Giunta comunale 7
Elenco concessioni edilizie 9
Elenco D.I.A. 9
Lavori alla "galleria" sulla
statale per Molveno 11
Novità estive al campo sportivo
di Promeghin 14

Associazioni

"In Ambiez": organizzatori
nuovi... 15
"In Ambiez": protagonisti
vecchi e nuovi 16
Terza riuscita edizione per
la "Banal Bike" 17
Una mostra faunistica 18
Vita di Banda 18

Cultura

Il "piccolo spazzacamino" 19
Nostalgia - Poesia 20

Eventi 21

Inviato gratuitamente a tutte le famiglie
del Comune di San Lorenzo in Banale.

Chi fosse interessato a ricevere il notiziario
è pregato di comunicare il proprio nominativo
presso gli uffici comunali.



Doverose precisazioni

Giunti a metà legislatura (ormai quasi due anni e mezzo di pubblica amministrazione) sembrerebbe logico soffermarsi un attimo ad illustrare ed a considerare quanto fino ad oggi realizzato, e cioè:

- la risoluzione delle maggiori difficoltà viarie lungo la SS 421 nel tratto tra San Lorenzo in Banale e la località Nembia;
- gli interventi lungo la strada della Val d'Ambiéz che ci era stata obbligatoria-mente chiusa;
- la realizzazione (in corso) del marciapiede fra San Lorenzo e Dorsino;
- l'appalto per la ristrutturazione della "Casa Usei" con la prossima inaugurazione (3 novembre 2007) del museo etnografico che raccoglie ben 1.000 pezzi recuperati dalla "ex Casa Grandi" di Tuenno (Val di Non) ed il finanziamento del II lotto;
- l'impostazione ed il finanziamento del fondamentale "progetto piscina";
- il finanziamento e l'appalto per il completo ripristino della Malga Senaso di Sotto;
- le varie regolarizzazioni tavolari a favore del Comune, cioè beni pubblici ancora a nome dei privati cittadini;
- il colle Beo...

Di tutto ciò, ovviamente, si renderà edotta la popolazione sui prossimi numeri di questo nostro Notiziario comunale.

Ma, al momento, mi sembra maggiormente opportuno soffermarmi sulle continue "tegole" o "disgrazie" che sembrano cadere continuamente sul capo dell'Amministrazione – (in particolare sulla testa del Sindaco) – e che turbano e rallentano il già non facile compito dei pubblici amministratori. Mi siano, quindi, permesse alcune

considerazioni sulle "critiche" che hanno colpito l'attività comunale negli ultimi mesi di questa primavera-estate 2007.

La strada Prusa-Promeghin

In primo luogo vorrei riferirmi alla "**chiusura stagionale**" della strada che dalla frazione di Prusa porta al Centro Sportivo di Promeghin.

La situazione è più che nota date le non poche discussioni che ha suscitato il provvedimento; ma credo giusto ricordare che, ormai da diversi decenni (per non dire da circa un secolo), anche la Comunità di San Lorenzo ha ritenuto più che necessario allargare l'attività economica locale – ossia oltre all'agricoltura ed all'allevamento, all'artigianato ed al commercio – anche al settore del *turismo*, con tutta una serie di provvedimenti privati e pubblici che hanno concorso e continuano a concorrere a dare sostanziale consistenza ad una attività e ad una "entrata" oggi considerata determinante per tutta la popolazione.

Sull'esempio di quanto sta avvenendo anche in altre località turistiche ed in altre città – ossia, appunto per favorire questa esigenza comunitaria ritenuta di vitale importanza –, e su proposta di 14 membri su 15 del gruppo che compone la "lista di maggioranza" (gruppo che in riunioni mensili affronta e studia i problemi del Comune), dopo aver consultato numerosi concittadini della frazione di Prusa, la Giunta comunale ha creduto opportuno esprimersi positivamente per la *chiusura ai veicoli a motore* della strada comunale che dalla frazione di Prusa porta alle strutture



socio-ricreativo-sportive di Promeghin: chiusura, comunque, limitata al periodo estivo e con carattere sperimentale.

Si tratta di una strada comoda, pianeggiante, ombreggiata, e alla sera illuminata, che costituisce una passeggiata gradevole che porta al parco: indubbiamente una delle strutture più belle e funzionali di cui andare orgogliosi sul territorio e particolarmente inserita nel contesto della stessa promozione turistica. La soluzione proposta è stata convalidata dal fatto che al centro dell'abitato, proprio a monte della strada citata, corre parallela un'altra arteria di ben sei metri di larghezza, corredata di un comodo marciapiede, che può sostenere in maniera adeguata il traffico per e da Promeghin.

Purtroppo, quanto si è creduto bene fare non è stato visto da tutti nella giusta luce ed ha suscitato una certa reazione negativa, che mi permetto considerare esagerata e, in un certo senso, inopportuna almeno di fronte ai tanti altri problemi, maggiormente seri e impegnativi, che l'Amministrazione deve e sta affrontando. Mi preme credere, tuttavia, che la visuale e le considerazioni, qui illustrate circa il provvedimento preso, possano convincere i Cittadini delle finalità positive che erano almeno nelle intenzioni.

I Vigili Urbani

Altro problema di attualità, che sta suscitando motivate perplessità fra i nostri Concittadini, è quello dei Vigili Urbani: un serio problema di **"ordine pubblico"** che merita i dovuti chiarimenti.

Premesso che la presenza in Giudicarie di poche Stazioni di Carabinieri (ciascuna con limitati elementi presenti) non è ritenuta sufficiente per affrontare i non indifferenti compiti di legge, ben 36 Comuni giudicariesi (su 40) hanno ritenuto doveroso e necessario provvedere direttamente a risolvere la presente situazione locale con provvedimenti sovracomunali concretizzati in diverse *"Convenzioni per la gestione*

associata del servizio di polizia locale e istituzione del corpo intercomunale "Polizia Municipale delle Giudicarie"».

Il Comune di San Lorenzo ha stipulato tale convenzione, nei primi mesi del 2007, con i Comuni di Bleggio Inferiore, Bleggio Superiore, Bolbeno, Darè, Fivè, Lomaso, Pelugo, Preore, Sténico, Tione, Vigo Rendena, Villa Rendena, Zuclo. Scopo precipuo della convenzione *"è quello di svolgere in maniera associata e coordinata le funzioni di polizia locale, urbana e rurale, anche attraverso il coordinamento con le altre forze dell'ordine, al fine di garantire la tutela e la sicurezza della popolazione"*. Ed infatti la gestione associata del servizio è finalizzata in particolare a:

- *prevenire e reprimere le infrazioni alle norme di polizia locale;*
- *vigilare sull'osservanza delle leggi, dei regolamenti, delle ordinanze e degli altri provvedimenti amministrativi emanati dalle competenti autorità, la cui adozione o esecuzione sia di competenza dei Comuni;*
- *prestare servizio d'ordine, di vigilanza e di scorta necessari per l'espletamento di attività istituzionali degli Enti partecipanti;*
- *vigilare sull'integrità e conservazione del patrimonio pubblico;*
- *svolgere incarichi di informazione, accertamento e rilevazione connessi alle funzioni istituzionali comunali e comunque richiesti dalle autorità e uffici legittimati a richiederli;*
- *predisporre i servizi e collaborare alle operazioni di protezione civile di competenza degli Enti partecipanti;*



La premiazione della gara "In Ambiez" 2007 (vedi pp. 15-16).

- *collaborare, d'intesa con le autorità competenti, alle operazioni di soccorso in caso di pubbliche calamità o disastri; nonché di privato infortunio;*
- *esercitare le funzioni tecniche di controllo in materia di tutela dell'ambiente dagli inquinamenti e il controllo del rispetto delle norme in materia urbanistico-edilizia;*
- *esercitare le funzioni di polizia amministrativa in materia di annona e commercio di competenza dei Comuni;*
- *svolgere le funzioni di polizia giudiziaria e le funzioni ausiliarie di pubblica sicurezza ai sensi della vigente normativa statale;*
- *esercitare il servizio di polizia stradale attribuito dalla legge alla polizia locale;*
- *supportare l'attività di controllo relativa ai tributi locali secondo quanto previsto dai rispettivi regolamenti;*
- *supportare le attività di controllo spettanti agli organi preposti alla vigilanza in materia di lavoro e sicurezza sui luoghi di lavoro".*

Il "servizio" viene svolto: da un coordinatore con funzioni di comandante, a tempo pieno; da nove agenti di polizia municipale, a tempo pieno; da due assistenti amministrativi, a tempo parziale. Il comandante ha la propria sede fissa a Tione. I nove agenti si alternano su tutto il territorio dei Comuni convenzionati. Per quanto riguarda il Comune di San Lorenzo, tale servizio rientra nei compiti dell'Ufficio Tecnico (presso il Municipio).

Un'attenta lettura dei numerosi e delicati "compiti" da svolgere dai Vigili Urbani dà la giusta *valenza sociale* di un servizio pubblico che non è stato inventato per "dare le multe", ma per *servire* le popolazioni attraverso la coscienziosa osservanza delle norme, che sono state studiate per una equilibrata, seria e severa "vita comune", che si ottiene – purtroppo – anche attraverso la "repressione" delle inadempienze di coloro che tali norme comuni non sanno osservarle in maniera conforme e costante.

I pubblici Amministratori, che hanno ritenuto giusto ed opportuno assumere tale provvedimento, si sono resi conto che i "servizi" per una gratificante vita comunitaria sono sempre più in crescendo, come,

malauguratamente, cresce pure il numero di Cittadini che non sanno adeguarsi a quanto è necessario osservare, anche con sacrificio, per il bene di tutti. Ma se tutti sapessero osservare le leggi ed i regolamenti, le "multe" non sarebbero necessarie e, conseguentemente, il "servizio" dei Vigili concorrerebbe unicamente a facilitare il lavoro degli Amministratori e di quanti sono impegnati a favore del "bene comune", nonché ad aiutare ciascun Cittadino nel suo logico inserimento in un contesto davvero civile.

Quindi un Vigile Urbano "amico", a "servizio" ed in "aiuto" per tutti coloro che – secondo i vecchi Statuti – vengano ancora chiamati "*Vicini*": un "vicinato" capace di creare uno "*stare bene insieme*"!

Concludendo

Mi auguro d'essere riuscito a porre nella giusta luce i due "problemi" che hanno vivacizzato questi ultimi mesi della nostra Comunità. Ovviamente le cose da precisare sarebbero ancora molte, ma penso di aver chiarito almeno il nocciolo delle questioni.

Ovviamente le scelte fatte – come tutti i provvedimenti pubblici che si è obbligati a prendere per il "bene comune" – presentano i *pro* ed i *contro*, le finalità *positive* da raggiungere e pure le eventuali *difficoltà* da risolvere, ma questo non può costituire motivo di amare critiche e di ribellioni e di malumori esagerati – e non mai espressi nelle giuste sedi e nei giusti modi – che non hanno la loro ragion d'essere in una Comunità capace di allargare i propri orizzonti alla visione unitaria di tutti e non ai singoli interessi di pochi.

Sicuramente è doverosa e gradita la giusta critica, purché rientri anche nei canoni dell'educazione e della ragionevolezza, avendo pure l'avvertenza di saper collocare i vari "problemi comuni" secondo il razionale ordine di gravità e di importanza: "*insieme*" potremmo risolvere anche le eventuali controversie, ma sempre e solo nelle opportune sedi e nei debiti modi, attraverso lo studio ed il vaglio delle cose da affrontare e da risolvere.

Anche questo costituisce un obiettivo "**bene comune**".

Il Consiglio comunale

a cura di Mariagrazia Bosetti

ha deliberato

dall'11 aprile
al 12 giugno 2007

11 aprile 2007

Assenti: nessuno.

Il Consiglio comunale ha deliberato:

- In merito alla variante per adeguamento del **Piano Regolatore Generale** di San Lorenzo in Banale alla variante 2000 al Piano Urbanistico Provinciale. Prima adozione.
- In merito alla ratifica della deliberazione della Giunta comunale n. 21 dd. 13.02.2007 avente ad oggetto: "**Variazioni al bilancio di previsione** per l'esercizio finanziario 2007, al bilancio pluriennale 2007-2009 e al programma generale delle opere pubbliche. Primo provvedimento d'urgenza".
- La **variazione al bilancio di previsione 2007**, al bilancio pluriennale 2007-2009 e al programma generale delle opere pubbliche. Primo provvedimento.
Parte ordinaria per un importo pari a € 7.700,00 (maggiori entrate € 7.700,00 relative all'addizionale sul consumo energia elettrica e concorso alle spese di funzionamento locali mensa scolastica – maggiori spese € 7.700,00 relative a spese d'ufficio, per prestazione servizi inerenti la segreteria e spese di manutenzione ordinaria impianti sportivi).
Parte straordinaria per un importo pari a € 98.410,36 (maggiori entrate: per avanzo amministrazione, budget 2000-2005, budget 2006-2010, contributo PAT per lavori di somma urgenza ponte Moline, per lavori di sistemazione e rafforzamento delle opere di difesa strada Moline località Rocce Rosse, per recupe-

ro aree foraggiere abbandonate e lavori di sistemazione Malga Senaso di Sotto per un totale di € 121.337,56 – minori entrate e minore spese: per sistemazione contabile € 22.297,20 e diminuzione intervento relativo al contributo straordinario all'Associazione Pro Loco per la realizzazione di un parco avventura per € 20.000,00 – maggiori spese: per manutenzione straordinaria degli immobili del Centro Sportivo di Promeghin, per lavori di somma urgenza ponte Moline, per spese tecniche progettazione opere pubbliche, per manutenzione straordinaria strade forestali e recupero aree foraggiere mediante convenzione con il Parco Adamello Brenta, per lavori di somma urgenza strada Moline in loc. Rocce Rosse, per interventi di ripristino opera di presa Fontanelle in località Prada per un totale di € 118.410,36).

- L'approvazione dello schema di **concessione** amministrativa della p.ed. 564 (fabbricato **Malga Prato di Sotto** e edificio adiacente sito sulla p.f. 4983) al **Gruppo Sportivo Escursionismo Cristo Re di Trento** ed autorizzazione alla stipulazione della stessa per il periodo 2007/2015. L'impianto contrattuale rimane sostanzialmente invariato rispetto alla concessione scaduta con alcuni accorgimenti: il canone annuo passa da Lire 3.000.000 a € 2.500,00 e potrà essere corrisposto anche mediante l'esecuzione di lavori di carattere straordinario al fabbricato che dovranno essere preventivamente concordati e preventivati con il Comune; introdotta la



possibilità ai censiti del Comune di San Lorenzo di poter partecipare alle varie attività che il Gruppo intenderà svolgere presso la malga; divieto di accendere fuochi all'interno del bivacco a fianco della malga; accesso alla struttura per le associazioni che mostrano particolare sensibilità ambientale.

- La **concessione** in uso per l'anno 2007 dei **pascoli alpini denominati Dorè - Fontanelle - Soran** (particella del piano economico forestale n. 86) e della Malga Senaso di Sopra con il 50 per cento del pascolo circostante (particella del piano economico forestale n. 83) al signor **Sandrini Ivan di Borgo San Giacomo** (BS) per un canone annuo di € 1.100,00.
- L'approvazione del **regolamento** per la gestione **dell'asilo nido intercomunale** in gestione associata fra i Comuni delle Giudicarie Esteriori.
- L'integrazione del vigente **regolamento per il trattamento dei dati sensibili e giudiziari**.

15 maggio 2007

Assenti giustificati: Ilaria Rigotti e Antonio Bosetti.

Il Consiglio comunale ha deliberato:

- L'approvazione, come per lo scorso anno, della convenzione per l'istituzione del **servizio pubblico di trasporto urbano mediante "Trenino Gommato"** in forma associata tra i sette Comuni della valle per la stagione 2007, con relativa planimetria dove sono indicati i diversi percorsi e le fermate specifiche, avente lo scopo la visita dei diversi paesi in modo più agevole rispetto all'uso del mezzo privato e la valorizzazione delle diverse attrattive della zona. Il progetto rappresenta una piacevole offerta turistica per migliorare il soggiorno degli ospiti ed è stato organizzato in modo tale da prevedere una totale assenza di costi a carico dei Comuni. Il Comune di Fivè è stato individuato come Ente a cui affidare le diverse incombenze.
- L'approvazione dello schema di convenzione per la gestione associata del **servizio di polizia locale ed istituzione del corpo intercomunale "Polizia Municipale delle Giudicarie"** e del regolamento del corpo intercomunale. Nell'ambito del "Progetto Sicurezza del Territorio" approvato dalla PAT, che prevede incentivi a favore delle gestioni a livello intercomunale delle funzioni



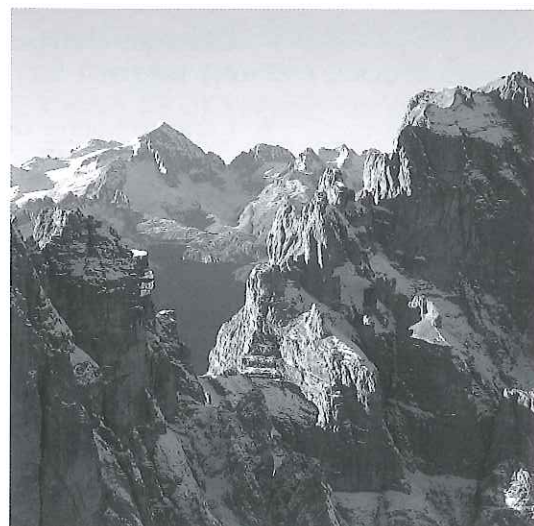
di polizia locale, il Comune di San Lorenzo in Banale ha aderito al progetto già messo in atto nel 2006 dai Comuni di Bleggio Superiore, Bolbeno, Fivè, Preore, Stenico, Tione di Trento (Ente capofila), Unione dei Comuni di Bleggio Inferiore e Lomaso, nel quale sono stati inclusi anche i Comuni di Darè, Pelugo, Vigo Rendena e Villa Rendena.

12 giugno 2007

Assenti giustificati: Gianfranco Rigotti e Ilaria Rigotti.

Il Consiglio comunale ha deliberato:

- La **variazione al bilancio di previsione 2007**, al bilancio pluriennale 2007-2009 e al programma generale delle opere pubbliche. Secondo provvedimento. **Parte ordinaria** per un importo pari a € 34.241,22 (maggiori entrate relative ad avanzo amministrativo non vincolato, proventi della discarica ed interessi attivi su giacenza di cassa. Maggiori spese per prestazioni promozionali ad A.P.T., per nuovi automezzi e mezzi meccanici per la viabilità, per il servizio di polizia locale intercomunale, per bandiera arancio del Touring Club, per CRM anno 2006). **Parte straordinaria** per un importo pari a € 3.696.872,00 (maggiori entrate: per avanzo di amministrazione, contributo PAT e B.I.M. in c/capitale, mutuo B.I.M. e mutuo con un Istituto di credito per lavori di adeguamento impianto natatorio sito nel Centro Sportivo di Promeghim. (Maggiori spese: manutenzione straordinaria alla Caserma dei Carabinieri e alla Scuola elementare, all'impianto di illuminazione pubblica, spese straordinarie per la gestione asilo nido intercomunale, lavori di adeguamento impianto natatorio).
- In merito all'esame e all'approvazione del **rendiconto dell'esercizio finanziario 2006** con le seguenti risultanze: fondo cassa al 01.01.2006 € 476.028,64; riscossioni in conto residui € 2.561.381,49; riscossioni in conto competenza € 1.567.308,98 per un totale di € 4.128.690,47; pagamenti in conto residui € 1.378.340,07; pagamenti in conto competenza € 1.673.788,90 per un totale di € 3.052.128,97; fondo cassa al 31.12.2006 € 1.552.590,14; residui attivi da riportare € 3.304.634,02; residui passivi da riportare € 4.467.859,99; **avanzo di amministrazione non vincolato € 389.364,17.**
- L'approvazione del **rendiconto dell'esercizio finanziario 2006 del Corpo dei Vigili del Fuoco Volontari di San Lorenzo in Banale** con le seguenti risultanze: Entrate relative alla gestione di competenza € 15.497,58; entrate relative alla gestione dei residui € 8.085,32; totale Entrate € 24.032,90; Uscite relative alla gestione di competenza € 15.863,11; uscite relative alla gestione dei residui € 42,00; totale uscite € 15.905,11. **Avanzo di amministrazione € 8.127,79.**
- L'adozione di un **nuovo Statuto comunale.**
- L'approvazione dei criteri per **l'inse-diamento delle medie strutture di vendita** di cui all'art. 3, comma 3 della L. P. 8.5.2000, n. 4.
- La **concessione** in uso per la stagione d'alpeggio 2007 dei pascoli alpini circostanti la **Malga di Ben de Sora e di quelli di Dalun** alla società **Valdonica srl** con sede in Sassofiorito (GR) ad un canone di € 500,00.
- Parere di competenza per l'approvazione del nuovo Statuto dell'**Azienda Pubblica di Servizio alla Persona "Giudicarie Esteriori"**. L. R. n. 21.09.2005, n. 7 (Casa di riposo delle Giudicarie Esteriori).



La Giunta comunale

a cura di Elena Pavese

ha deliberato

da gennaio
a giugno 2007

- Adozione **Piano Esecutivo di Gestione** (PEG) per l'esercizio finanziario 2007.
- **Servizio di gestione della piscina comunale** sita in località Promeghin. Presa d'atto dell'affidamento, mediante il sistema di cui all'art. 21 della L. P. 19.07.1990, n. 23 e s. m., all'A.S.D. Brenta Nuoto con sede in San Lorenzo in Banale (TN), loc. Promeghin.
- Manutenzione ordinaria e straordinaria degli **impianti della illuminazione pubblica** del Comune di San Lorenzo in Banale. Affidamento incarico al Consorzio Elettrico Industriale di Stenico società cooperativa con sede in Ponte Arche (TN) per l'anno 2007 e approvazione schema di convenzione. Assunzione impegno di spesa di € 7.894,00.
- Lavori di realizzazione della posa di un cavidotto contestualmente alla realizzazione della **condotta fognaria al servizio del rifugio escursionistico "Alpenrose"** in C. C. di San Lorenzo in Banale. Affidamento alla ditta "Idrotech s.r.l." di Trento.
- Lavori di miglioramento e **sistemazione viabilità strada delle Pozze**. Approvazione a tutti gli effetti della perizia redatta dal Servizio Tecnico Sovracomunale e terminazione modalità di affidamento lavori.
- Approvazione rendiconto riparto spese:
 - del fondo provinciale per la montagna;
 - della Scuola Musicale delle Giudicarie;
 - delle palestre di Fivè, Stenico e Ponte Arche;
 - delle opere di presa, condotta e ripertizione dell'acquedotto potabile intercomunale "Acqua Mora, Bolognina e Vesone";
 - del Centro scolastico elementare;
 - del Laboratorio Territoriale di Educazione ambientale delle Giudicarie.
- Locali adibiti a **dispensario farmaceutico** siti a piano terra della p.ed. 633 in C. C. San Lorenzo: edificio pluriuso sede anche del Municipio. Approvazione schema di concessione amministrativa ed autorizzazione alla stipulazione della stessa. Contratto per quattro anni, € 2.500,00 annui.
- Incarico di costruzione di **due campi da bocce** alle ditte Sottovia Germano € 6.000,00 per la parte edile e alla ditta Carli Paolo per € 12.000,00 per la parte sportivo-strutturale.
- Convenzione per la **gestione del servizio biblioteca** per la pubblica lettura e per la promozione culturale delle Giudicarie Esteriori. Liquidazione saldo 2006 € 14.432,00 e € 862,00; presa d'atto della quota spese a carico del Comune di San Lorenzo in Banale per l'anno 2007 € 16.607,00 e € 1.700,00 e contestuale liquidazione di un acconto pari al 50 per cento.
- **Regolarizzazione tavolare e catastale** della strada in località Bael, nel tratto compreso fra la p.f. 5226/1 in C. C. San Lorenzo ed il confine catastale con il



comune di Ranzo, per la lunghezza di km 5,70. Affidamento incarico al dott. forestale Oscar Fox con studio in Trento della predisposizione di un tipo di frazionamento e dell'elenco di tutti i privati interessati. Assunzione impegno di spesa € 19.000,00.

- **Risanamento conservativo** della p.ed. 58 pp.mm. 1, 2, 3 e 7 in C. C. San Lorenzo denominata "Casa Osei", 2° lotto. Affidamento incarico all'arch. Elio Bosetti con studio in San Lorenzo in Banale della progettazione esecutiva, della redazione del piano della sicurezza e responsabile della sicurezza in fase di esecuzione dei lavori, € 22.087,00.
- Ispezione ed analisi geo-meccanica finalizzato alla **messa in sicurezza della strada di collegamento tra la frazione di Moline ed il centro di San Lorenzo in Banale**. Affidamento ed incarico, mediante il sistema della trattativa privata, diretta (ex art. 21, comma 2, lett. h e comma 4 della L. P. 23/90 e s.m.) al dott. geologo Antonio Marra con geostudio in Trento. Assunzione impegno di spesa di € 17.137,00.
- Conferimento incarico per **consulenza fiscale I.V.A., I.R.A.P.** al dott. Sighel

Giuliano di Baselga di Pinè, € 300,00 più Iva, annuali.

- Affidamento della **gestione del bar presso il centro sportivo di Promeghin**. Nomina Commissione esterna per la valutazione delle offerte.
- **Struttura comunale "Bar Tennis" sita presso il Centro sportivo in località Promeghin**. Affidamento alla ditta NO.KI Snc di Nora Rigotti e Enrica Bosetti con sede in San Lorenzo in Banale, Frazione Senaso n. 2; per € 5.150,00.
- **Centro sportivo di Promeghin**. Aggiornamento tariffe degli impianti sportivi.
- Riqualficazione urbana con formazione di **parking presso la piazza "Fontana"** sita nella frazione di Prato in C. C. San Lorenzo in Banale. Affidamento incarico al geom. Alfonso Baldessari, con studio in San Lorenzo in Banale, della progettazione preliminare, definitiva ed esecutiva, atti espropriativi e redazione del progetto per la sicurezza e coordinamento sia in fase di progettazione che di esecuzione dell'intervento € 12.874,00 entro il 30 settembre 2007.

Elenco Concessioni edilizie

a cura di Mariagrazia Bosetti

dal gennaio
al giugno 2007

Aldrichetti Arrigo e Maria Adele. Sanatoria per regolarizzazione opere eseguite in parziale difformità alla concessione edilizia 1786/02 di data 02/05/2002 e successive varianti sulla casa d'abitazione p.ed. 762 in frazione Berghi.

Bosetti Chiara. Ristrutturazione ed ampliamento del rustico p.ed. 515 in frazione Nembia.

Benvenuti Elio e Margonari Renzo s.n.c. Sistemazioni esterne e delimitazioni del lotto p.ed. 1044 in località Manton.

Gavazza Luca. Ampliamento e riqualificazione della p.ed. 962 in località Dos Corno.

Sottovia Cesare. In sanatoria modifiche architettoniche sulla p.f. 365 in località Mase.

Orlandi Sandro e Valter. Variante in corso d'opera alla concessione edilizia n. 11/2005 dd. 27/05/2005 ai sensi dell'art. 86 l.p. 22/91 al progetto di ristrutturazione con ampliamento di una casa di abitazione bifamiliare identificata con le pp.edd. 1039/1 e 1039/2 in località Promeghin.

Elenco D.I.A

dal gennaio
al giugno 2007

Baldessari Paolo. Modifiche architettoniche esterne all'edificio p.ed. 55 albergo "Opinione" in frazione Prato.

Famiglia Cooperativa Brenta Paganella S.c.a.r.l. Realizzazione spazio di parcheggio con chiusura rampa di accesso all'interrato e sanatoria per uffici amministrativi al 1° piano della p.ed. 982 in frazione Berghi.

Paoli Morris. Risanamento con modifiche distributive interne terzo piano e sottotetto p.m. 3 della p.ed. 838 in frazione Prusa.

Rigotti Enzo. Installazione di pannelli solari su falda est della p.ed. 782 in frazione Prato.

Rigotti Cornelio. Rifacimento di finestre e sostituzione tapparelle con persiane in legno sul prospetto est della p.ed. 643 in frazione Berghi.

Bosetti Andrea e Filosi Ilia. Opere di completamento per realizzazione casa unifamiliare sulla p.f. 491 in frazione Pergnano.

Donati Luca. Installazione deposito G.P.L. su p.f. 488-490/1 in frazione Pergnano.



Aldrighetti Arrigo e Maria Adele. Installazione deposito g.p.l. sulla p.f. 281/2 e completamento piano terra della p.ed. 762 in frazione Berghi.

Chinetti Paolo. Ridistribuzione locali a piano terra dell'edificio sito sulle pp.ff. 2364 - 2349 in frazione Prusa.

Bosetti Settimo. Sistemazioni esterne all'edificio p.ed. 836 in frazione Pergnano.

Scarpa Giorgio, Zorzi Francesco Giovanni, Planche Cristiane Danielle. Realizzazione scala interna alla p.ed. 1027 pp.mm. 9-10 in frazione Glolo.

Bellutti Gianni. Ridistribuzione tramezze interne sottotetto p.ed. 767 in frazione Prusa.

Bosetti Fidenzio. Sistemazioni esterne all'edificio p.ed. 867 su p.f. 280/4 in frazione Berghi.

Giuliani Angelo. Rifacimento manto di copertura p.ed. 825 pp.mm. 1 - 2 in frazione Glolo.

Bosetti Carlo. Miglioramento viabilità presso p.m. 1 p.ed. 287 in frazione Senaso.

Bordoni Stefano. Nuova distribuzione interna dei locali p.m. 3 p.ed. 353 e realizzazione nuova finestra in frazione Dolaso.

Margonari Sandra. Risanamento unità abitativa al primo piano p.ed. 874 in frazione Glolo.

Gionghi Valter, Bosetti Giulia e Daria. Installazione pannelli solari su p.ed. 214 pp.mm. 8-9 in frazione Pergnano.

Cornella Giovanni e Rigotti Giovanna. Installazione pannelli solari su p.ed. 76 p.m. 7 in frazione Prato.

Paoli Morris e Walter. Installazione deposito G.P.L. a servizio p.ed. 838 pp.mm. 1 e 3 in frazione Prusa.

Bosetti Ivan, Bosetti Roberto, Donini Renata. Ampliamento posa pannelli solari sulla p.ed. 626/1 in frazione Prato.

Floriani Sandro. Cambio destinazione d'uso senza opere da abitazione ad ufficio al secondo piano della p.ed. 768 p.m. 3 in frazione Prato.

Beohotel di Baldessari Renzo & c. S.a.s.. Realizzazione di un gazebo nell'area parco di pertinenza all'albergo Beohotel sulla p.ed. 908 in frazione Glolo.

Gionghi Patrizia. Posa di tubo in p.v.c. per scarico acque nere, di fossa biologica tipo ihmoff e formazione pozzo a dispersione a servizio della p.ed. 628 in località Bael. Applicazione di tenda parasole sulla facciata sud dell'abitazione di piano terra p.ed. 964 p.m. in frazione Glolo.

Benvenuti Elio, Benvenuti Fiorenzo, Aldrighetti Filomena. Sostituzione doghe verticali formanti il parapetto dei balconi sulle pp.mm. 1 e 2 p.ed. 954 e sistemazioni esterne in frazione Prusa.

Spagnolo Eda, I.T.E.A. S.P.A.. Applicazione di tenda parasole sulla facciata sud dell'abitazione di piano terra p.ed. 964 p.m. 1 in frazione Pergnano.

Bosetti Tullio. Formazione nuova fossa biologica a dispersione a servizio dell'edificio presente sulla p.f. 4578 in località Nembia.

Gruppo sportivo escursionismo Cristo Re. Ampliamento locale cucina, demolizione tramezze edificio p.ed. 564, malga Prato di Sotto in Val d'Ambiez.

Berghi Lauro, Daldoss Anita. Posa parapetti poggiali di piano terra e primo piano delle pp.mm. 1 e 2 della p.ed. 785 e modifiche distributive interne e realizzazione torretta per l'evacuazione del fumo nella p.m. 2 in frazione Prato.

Sartori Rolando e Luna Vittoria. Realizzazione di gazebo nel cortile di pertinenza alla p.ed. 155 p.m. 2 in frazione Glolo.

Buso Alfredo. Realizzazione legnaia a servizio della p.ed. 1009 e completamento delle sistemazioni esterne sulla p.f. 218/2 in frazione Glolo.

Lavori alla “galleria” sulla statale per Molveno

Si sono di recente conclusi – sul tratto stradale della statale 421 dei laghi di Molveno e Tenno posto immediatamente fuori dalla frazione di Berghi – i lavori relativi alla galleria che collegherà l'abitato di San Lorenzo e Nembia. L'atteso completamento dell'opera rende maggiormente praticabile e più confortevole l'itinerario stradale che, dalle Giudicarie Esteriori, garantisce l'accesso verso il Lago di Molveno e l'Altipiano della Paganella.

I lavori eseguiti hanno innanzitutto visto la messa in opera di una trincea di attraversamento (lunga 50 metri e profonda 10 metri) necessaria a superare un dosso roccioso. Subito dopo la trincea, è stato realizzato un viadotto della lunghezza di 33 metri utile a oltrepassare il Rio Molino. A seguire, è stata concretizzata anche una seconda trincea – lunga 100 metri e profonda più di 20 metri – finalizzata ad attraversare un secondo dosso roccioso.

Inizia quindi il tratto in galleria, che presenta una lunghezza pari a circa 700 metri, un'altezza di 4,80 metri ed una larghezza di 7,50 metri. La Galleria risulta dotata anche di un marciapiede d'emergenza largo metri 1,05. Da segnalare anche la realizzazione di due piazzole riservate alle soste di emergenza lunghe 24 metri. Dopo circa 270 metri dall'uscita della galleria, è stato infine realizzato un tratto stradale di raccordo con il vecchio tracciato della statale 421 che presenta una lunghezza pari a poco più di 100 metri.

Il costo totale dei lavori, comprensivo anche di alcune varianti d'opera resesi necessarie per ottene-

re un miglior risultato finale, è pari a circa 6.000.000 di euro.

La progettazione è stata curata dall'ing. Stefano de Vigili, mentre i lavori sono stati realizzati dall'impresa Giuseppe Maltauro spa di Vicenza, sotto la supervisione dei direttori dei lavori ingegneri Luigi Nicolussi e Roberto Gazzi.

La conclusione dell'opera è stata accolta con soddisfazione dalla popolazione, dall'amministrazione comunale e dagli operatori turistici locali. Ha quindi trovato conclusione positiva una vicenda che, soprattutto dopo la frana tra San Lorenzo e Nembia, aveva causato molti disagi e qualche tensione in zona.





S.S. 421 dei laghi di Molveno e Tenno

Sistemazione nel tratto tra San Lorenzo in Banale e la località Nembia

(De Carli & Vicentini, Serv. Opere Stradali - P.A.T., 03/04/07)

Le opere eseguite di cui si riporta una breve descrizione, sono iniziate in data 13/07/2004 secondo il progetto esecutivo redatto dall'ing. Stefano De Vigili del Servizio Opere Stradali della P.A.T., e comprendono un tratto che va dal km 27+900 presso S. Lorenzo in Banale, al km 29+200 per complessivi 1224,00 metri.

Procedendo da sud verso nord, il tracciato inizia con un tratto in rilevato di un centinaio di metri in una piana prativa; segue quindi l'attraversamento di un dosso roccioso, realizzato mediante una trincea profonda una decina di metri e lunga circa 50 metri.

Ad essa fa seguito un viadotto di luce pari a 33 metri necessario per attraversare una vallecchia di un torrente denominato "Rio del Molino". Vi è poi un secondo attraversamento di un dosso roccioso, con una sezione in trincea molto profonda (sino a più di 20 m) e lunga un centinaio di metri.

Quindi si segue approssimativamente il tracciato esistente, con dei rilevati (scarpa 2-3) sul lato di valle ed un muro di sostegno di circa 4,00 metri di altezza verso monte.

Inizia quindi il tratto in galleria lunga circa 700 metri denominata "galleria Moline", con sezione utile alta non meno di 4,80 metri sul ciglio banchina e larga 7,50 metri, dotata di due marciapiedi di emergenza da 1,05 metri, resasi necessaria per

Lo sviluppo del tracciato

1224 m asta principale

Di cui:

703 m galleria "Le Moline"
33 m viadotto "Rio del Molino"
488 m all'aperto

La sezione stradale

LA SEZIONE DELLA STRADA ALL'APERTO:

Larghezza bitumata 7,00 m
Larghezza corsie 3,05 m

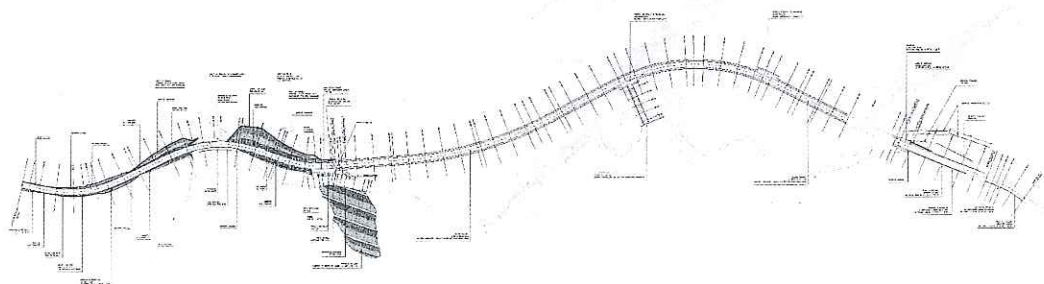
LA SEZIONE DELLA STRADA IN GALLERIA:

Larghezza bitumata 7,50 m
Larghezza corsie 3,05 m

superare tutta la zona di parete rocciosa che il tracciato esistente supera attualmente con sezioni di cengia e con 3 gallerie.

Dopo circa 270 metri dall'imbocco della galleria principale è stata prevista anche la realizzazione di una "galleria di fuga" la quale, con un tracciato di circa 40 metri e sezione di circa 4x4 metri, conduce alla strada preesistente in un tratto all'aperto dove esiste anche una piccola piazzola.

Una piazzola per sosta di emergenza (lunga 24 metri) è stata prevista in corrispondenza della suddetta "galleria di fuga" che si innesta nella corsia nord della galleria principale; un'analoga piazzola è stata poi prevista circa a due terzi del tracciato, sulla corsia sud della galleria. Dopo lo sbocco della galleria verso Molveno, segue infine un tratto, lungo poco più di 100 metri, di raccordo con l'attuale tracciato della





SS 421; esso risulta protetto verso monte, da una berlinese e verso valle da un muro alto fino a 4,80 metri.

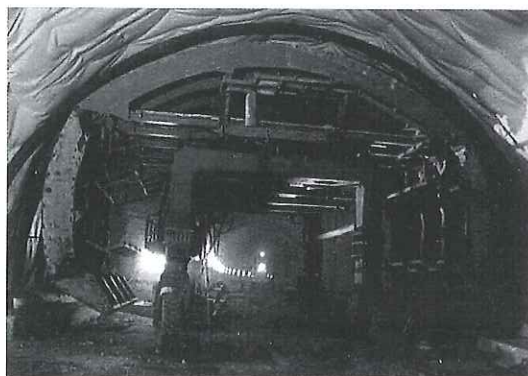
Nel corso dell'esecuzione delle opere sono state introdotte alcune varianti finalizzate ad un miglior risultato finale dell'opera i cui tratti principali vengono così riassunti:

- miglioramento e prolungamento di circa 80 metri del tracciato stradale in galleria, sia per l'eliminazione della curva presente all'imbocco sud di raggio ridotto, sia per aumentare il raggio della curva presente all'interno della galleria;
- ricerca di una maggiore distanza tra l'asse della galleria da realizzare e la parete rocciosa prospiciente la S.S. 421 in quanto l'ammasso roccioso si presenta notevolmente fratturato;
- sezione di scavo appena più grande rispetto a quella di progetto, in modo da garantire una maggiore larghezza alla carreggiata con sagoma progettuale che da una di larghezza pari a 7.00 metri compreso le banchine, passa a totali 7.50 metri;
- formazione di un piastra strutturale in corrispondenza della seconda trincea e di una paratia tirantata in corrispondenza della prima trincea in quanto, per l'inconsistenza della roccia, le pendenze definite per le scarpate non sono risultate sufficienti alla conservazione della sezione di progetto;
- opere di consolidamento in destra progressiva in corrispondenza dell'imbocco nord con formazione di pali di piccolo diametro per stabilizzare il fronte di scavo durante la costruzione del muro di sostegno;

- esecuzione in corrispondenza del "rio dei Molini" di un impalcato alleggerito in c.a. gettato in opera su tre travi prefabbricate a V di lunghezza variabile, in seguito alle difficoltà geologiche riscontrate nei siti delle due spalle del ponte ed in particolare sulla spalla "A".

I DATI ECONOMICI

LAVORI A BASE D'ASTA	Euro 5.875.942,63
SOMME A DISPOSIZIONE	Euro 1.920.057,08
TOTALE PROGETTO	Euro 7.795.999,71
CONTRATTO	Euro 5.344.889,30
PERIZIE DI VARIANTE	Euro 6.663.102,61



I PRINCIPALI SOGGETTI COINVOLTI

Committente

PROVINCIA AUTONOMA DI TRENTO

Responsabile del Procedimento

ing. Luciano Martorano

Appaltatore

impresa Giuseppe Maltauro S.p.A. - Vicenza

Progettista

ing. Stefano De Vigili

Direttore dei lavori - Coordinatore della sicurezza

D.L. - ing. Luigi Nicolussi
C.S.E. - ing. Roberto Gazzi

Novità estive al campo sportivo di Promeghin

È stato inaugurato il nuovo impianto (due campi) dedicato al **gioco delle bocce**.

Le nuove attrezzature sono state installate in luogo del precedente campo da tennis scoperto in cemento e risultano dotate di un impianto d'illuminazione per il gioco in notturna.

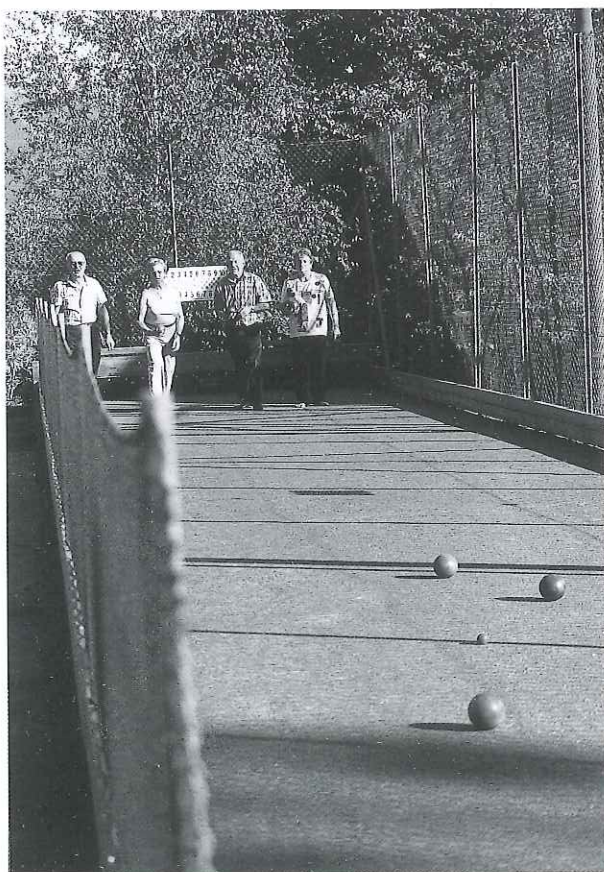
Curioso notare che, contrariamente alle aspettative, i nuovi campi sono utilizzati di frequente non solo dagli ospiti di una certa età, ma anche dai giovani del paese.

Da segnalare inoltre che, nel mese di agosto, è stato organizzato dal Bar del cen-

tro sportivo il "Primo Torneo Promeghin di Bocce a coppie", che ha visto una buona partecipazione di paesani e turisti, giovani e meno giovani. Ad aggiudicarsi il torneo sono stati Duilio Venditti e Moris Paoli, seguiti, in seconda posizione, da Giorgio Orlandi e Filippo Litterini. A completare il podio la coppia formata da Angelo Litterini e Jacopo Litterini, quarta piazza invece per Manuel Parventi e Alex Iori.

Sempre con riferimento al parco di Promeghin, da segnalare la realizzazione di un **ponte tibetano** riservato ai più piccoli ed installato nel "Parco giochi" che si affaccia sull'abitato di San Lorenzo.

Continuano, quindi, le operazioni di riqualificazione del centro sportivo del paese che, dopo la realizzazione del campo da calcetto in sintetico, vedrà presto anche la ristrutturazione della piscina coperta, grazie ad un protocollo di intesa concluso tra il Comune di San Lorenzo e le altre amministrazioni comunali delle Giudicarie Esteriori. Un accordo, questo, che rispecchia la crescente necessità di un'attenta programmazione degli interventi finanziari, i quali – secondo le più recenti direttive provinciali – verranno condotti solo a seguito di appositi accordi volti a regolamentare l'uso degli impianti in un'ottica di sovracomunalità, in modo da evitare le duplicazione di strutture simili in aree ristrette ed il conseguente spreco di risorse.



“In Ambiez”: organizzatori nuovi...

Samuel Cornella

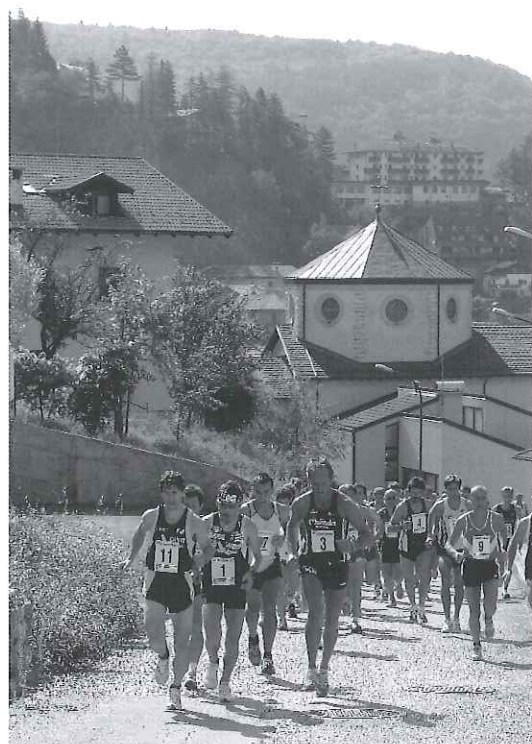
È ritornata, dopo un anno d'assenza, la gara di corsa in montagna “In Ambiez”, valida, ancora una volta, come prova del Circuito nazionale di corsa in montagna “Dal Baldo al Brenta e Lagorai”.

L'undicesima edizione della manifestazione si è tenuta domenica 8 luglio ed è stata organizzata per la prima volta dall'Atletica Giudicarie Esteriori.

I nuovi organizzatori meritano un plauso per aver raccolto con entusiasmo e bravura il testimone lasciato dall'Atletica Ambiez. Gli uomini, guidati da Piercarlo Riccadonna ed Enos Salvadori, hanno infatti svolto un ottimo lavoro organizzativo, regalando agli appassionati di corsa in montagna il ritorno di una delle manifestazioni più note ed apprezzate del panorama podistico regionale.

Tutto è filato per il verso giusto: logistica eccellente e partecipazione numerosa con la presenza di alcuni atleti di vertice a garantire prestazioni di rilievo sull'ormai classico percorso che da San Lorenzo si inerpica su per la Val d'Ambiez sino a giungere allo splendido anfiteatro dolomitico alle spalle del Rifugio al Cacciatore.

Il nuovo comitato organizzatore ha voluto riproporre anche il *memorial Gianni Floriani*, dedicato allo scomparso presidente della Famiglia Cooperativa. Una scelta davvero significativa, che riconferma ancora una volta quel rapporto privilegiato fra sport e cooperazione che ha caratterizzato la manifestazione negli anni scorsi. A tale proposito, da segnalare il significativo e sempre presente sostegno garantito alla gara da parte della Famiglia Cooperativa Brenta Paganella.



Determinante anche il supporto dell'APT Dolomiti di Brenta che, congiuntamente agli organizzatori, ha assicurato un'ottima copertura mediatica all'evento, del quale si sono occupati giornali, televisioni e radio.

In ogni caso – al di là degli sponsor – i veri protagonisti dell'organizzazione sono stati tutti quei volontari e le varie associazioni di San Lorenzo (Gruppo Acli, Banda Musicale di San Lorenzo e Dorsino, Corpo Soccorso Alpino, Carabinieri in congedo, Vigili del Fuoco Volontari) che si sono dedicati alle tantissime attività (trasporto attrezzatura, segreteria organizzativa, sicurezza sul percorso, preparazione pasto eccetera) necessarie al corretto funzionamento di ogni singolo ingranaggio della macchina organizzativa. Un impegno ed una disponibilità che richiedono una certa fatica, ma che allo stesso tempo regalano emozioni indimenticabili agli appassionati di corsa in montagna e agli stessi organizzatori.

“In Ambiez”: protagonisti vecchi e nuovi

Samuel Cornella

Antonio Molinari e Lorenza Beatrici, due vecchie conoscenze della gara podistica “*in Ambiez*”, hanno iscritto ancora una volta il proprio nome nell’albo d’oro della manifestazione.

Antonio Molinari (Atletica Trento CMB) è giunto a San Lorenzo determinato a bissare la vittoria del 2005 e non ha mancato l’obiettivo di giornata. Lo scalatore di Civezzano ha impresso un ritmo sostenuto alla gara sin dalla partenza, concludendo la propria fatica in 50 primi e 21 secondi: un buon tempo (molto vicino a quello fatto registrare dal camoscio di Civezzano nel 2005) che dimostra come, nonostante il trascorrere degli anni, Molinari riesca a mantenere una condizione fisica di prim’ordine ed un notevole orgoglio.

Ancora una volta, è rimasto lontano il primato della gara, che lo stesso Molinari detiene con 49 primi e 9 secondi: un tempo davvero *super*, che sembra avvicinabile solo da qualche grande delle salite, come Johnathan Wayt, il fortissimo neozelandese più volte campione del mondo di corsa in montagna che bazzica spesso le competizioni trentine perché fidanzato con la specialista fiemme Antonella Confortola (già vincitrice in passato a San Lorenzo).

Alle spalle di Molinari si è piazzato ancora una volta **Claudio Amati** (Atletica Valli Bergamasche), il bresciano dai modi gentili che, passate da un pezzo le quaranta primavere, continua a stupire per la costanza e regolarità con cui si propone ad alti livelli ogni volta che la strada comincia a salire. Per lui un buon riscontro cronometrico con 51 primi e 46 secondi e l’ennesimo piazzamento ai vertici ad “*In Ambiez*”. A completare il podio **Federico**

Segatta (Atletica Trento CMB) in 53 primi e 2 secondi.

Tra le donne – partite da Baesa – si è imposta, come dicevamo, **Lorenza Beatrici** (51 primi e 20 secondi): la graziosa fondista dell’Atletica Trento ha distaccato di oltre un minuto **Sabrina Bampi** della Quercia Rovereto, che ha chiuso la propria fatica con un apprezzabile 52 primi e 37 secondi. Per la Beatrici un buon riscontro cronometrico, anche se lontano dal record della manifestazione (detenuto da Antonella Confortola).

Da segnalare, tra i locali, la prestazione di **Silvano Rigotti**, che a sedici anni è riuscito a coprire il percorso tra Baesa ed il Rifugio al Cacciatore in 48 primi e 10 secondi: un tempo che, considerata la giovane età dell’atleta, ha dell’incredibile e che ha portato lo stesso a distanziare tutti gli iscritti della categorie superiori. Di pregio anche le prestazioni di **Liliana Bosetti** (Under 13) con 1 ora, 14 primi e 15 secondi; e di **Carlotta Apolloni** (Under 16) con 1 ora, 28 primi e 55 secondi.

Detto dell’*exploit* dei giovani locali, partiti da Baesa, restano da segnalare le ottime prestazioni degli altri paesani in gara. Si è messo in ottima evidenza **Andrea Paoli** – primo nella classifica generale di categoria del “Circuito dal Brenta al Baldo e Lagorai” – che ha coperto il percorso tra la Famiglia Cooperativa ed il Rifugio “Al Cacciatore” in 1 ora, 2 primi e 38 secondi, seguito da **Alessio Bosetti** in 1 ora, 6 primi e 11 secondi, e da **Dario Apolloni** con 1 ora, 7 primi e 40 secondi. Bene anche **Alessandro Festi** (1 ora, 9 primi e 41 secondi) e **Luca Margonari** (1 ora, 14 primi e 33 secondi).

Terza riuscita edizione per la "Banal Bike"

Samuel Cornella

Si è tenuta, domenica 15 luglio 2007, la terza edizione della "Banal Bike": gara regionale di *mountain bike* magistralmente organizzata dal gruppo sportivo ANACLI di San Lorenzo. La manifestazione prevedeva sia una gara competitiva, riservata agli esperti delle due ruote, che una pedalata ecologica della lunghezza di 23 chilometri aperta a tutti.

La partenza degli agonisti – avvenuta presso il Centro sportivo di Promeghin – è scattata attorno alle ore 9,30 sotto uno splendido sole di luglio, che ha reso ancora più impegnativa una competizione che è nota tra gli appassionati per la selettività e l'alto grado tecnico del percorso.

I partecipanti alla gara competitiva hanno dovuto affrontare 35 intensi chilometri di saliscendi su fondo sterrato misto ad asfalto, che hanno condotto gli atleti attraverso alcune delle più caratteristiche località della zona, per un dislivello complessivo di 1800 metri.

Il serpentone degli iscritti ha infatti affrontato la discesa che dal centro sportivo di San Lorenzo conduce sino alle Moline, per poi risalire verso Deggia, Gaorne e Nembia. Di qui, gli atleti sono ridiscesi verso il borgo medioevale di Moline, con un'ulteriore discesa sino a Torcel ed Andogno, che costituiva il punto più basso del percorso. I *bikers* sono quindi risaliti sino a Baesa (passando per l'abitato di Dorsino). *Rush* finale "nervoso", con ritorno verso Senaso, ultima ascesa sino alla località Duc e picchiata finale verso il tanto atteso traguardo posto presso il centro sportivo di Promeghin.

Per la cronaca, la gara è stata vinta da **Luciano Bassetti** (Team Bike Service), che al termine di una prova maiuscola è riuscito a distaccare di 4 minuti **Alessio Brunelli** (Euroscaf bikbike). Il podio è stato poi completato da **Rolando Inama** (S.c. Altairs Bolzano). Più serrata ed incerta la gara tra i *master*, con **Andrea Biasoli** (Bicycle World Team) che ha preceduto di circa un minuto **Fabio Leonardi** (G.s. Anacli).

Nella gara femminile si è imposta **Lorenza Menapace** (G.s. Anacli Trentino S.p.a), che sin dalla partenza ha impresso alla prova un ritmo davvero sostenuto. Sfortunata invece **Monica Mottes** (Brean Team), l'altra attesa protagonista di giornata che, per problemi meccanici verificatisi in prossimità del bivio tra il tragitto breve e quello lungo, si è vista costretta ad optare per l'itinerario più breve.

Dopo la manifestazione, tutti i partecipanti si sono dati appuntamento per le premiazioni presso il tendone del centro sportivo di Promeghin, dove sono stati distribuiti ricchi premi ai migliori atleti di ogni categoria (da segnalare che tutti i partecipanti hanno comunque ricevuto un gradito omaggio-partecipazione). A margine delle premiazioni, l'organizzazione ha allestito un fornito spaccio con servizio cucina (diversi ed apprezzati i menu offerti) e servizio bar.

In definitiva, una gara davvero ben riuscita e che riscuote un sempre maggior apprezzamento tra gli appassionati. Sono pertanto doverosi sia un forte plauso agli organizzatori che l'arrivederci alla quarta edizione prevista per l'estate del 2008.

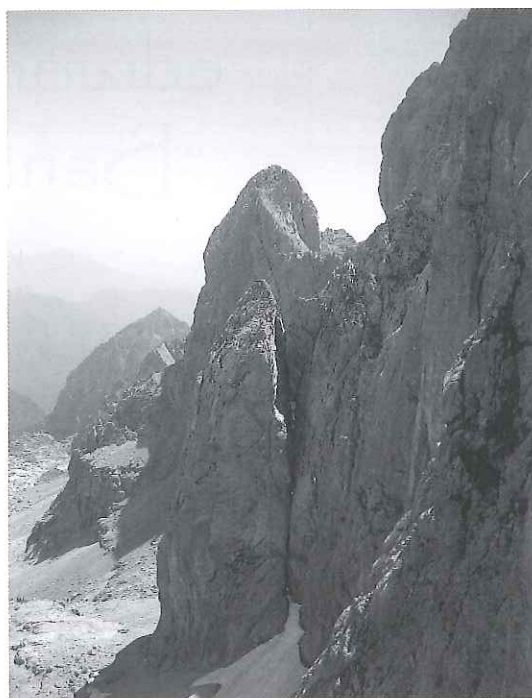
Una mostra faunistica

Serena Martini

Si è tenuta nei mesi scorsi la mostra faunistica organizzata dalla Sezione Cacciatori di San Lorenzo. L'esposizione è stata ambientata all'interno di un vero e proprio bosco allestito nella palestra delle Scuole Elementari. Si sono potuti ammirare gli animali che da sempre popolano le nostre vallate: camosci, caprioli, marmotte, galli cedroni, tassi, scoiattoli e volpi con rispettiva prole. In particolare spiccavano, per la bellezza degli esemplari e per le notevoli dimensioni, un imponente orso bruno ed uno splendido cervo adulto.

I visitatori della mostra hanno così potuto osservare da vicino gli animali un tempo così ben conosciuti dalla nostra gente che – più per necessità, che per interesse personale – viveva in simbiosi con l'ambiente e con gli animali che lo abitavano: si pensi alle lunghe giornate trascorse all'aperto accompagnando il bestiame al pascolo o al periodo estivo dell'alpeggio!

Notevole anche la cura riservata alla ricostruzione del paesaggio boschivo: infatti, la proposta è stata così realistica e ben curata in ogni dettaglio che il visitatore



poteva percepire distintamente il profumo dei nostri boschi, con fresche note di pino e di mugo che inebriavano la stanza.

Durante i giorni di apertura, la mostra ha riscontrato un'ottima affluenza, a dimostrazione che i visitatori hanno particolarmente apprezzato l'impegno e lo sforzo della locale Sezione Cacciatori. Non ci resta, quindi, che ringraziare gli organizzatori per aver fatto conoscere ai profani la bellezza della nostra natura e per averne, allo stesso tempo, svelato i particolari più nascosti anche a coloro che già la conoscevano.

Vita di Banda

La Banda Musicale di San Lorenzo e Dorsino comunica che è stato rinnovato il Direttivo della Banda Musicale nelle seguenti persone e cariche:

- Maestro: *Paolo Filosi.*
- Presidente: *Mariagrazia Bosetti.*
- Vicepresidenti: *Attilia Belliboni, Giuliano Rigotti.*
- Segretario: *Paolo Rigotti.*
- Cassiere: *Rudi Margonari.*
- Consiglieri: *Emiliana Bosetti, Sem Calvetti, Cinzia Franzelli, Marilena Gionghi, Paola Orlandi, Bruna Rigotti, Roberto Sottovia.*
- Consiglieri onorari: *Vigilio Cornella, Gianfranco Rigotti.*
- Revisori dei conti: *Sebastiano Baldessari, Luigi Cornella, Silva Flori.*

Il "piccolo spazzacamino"

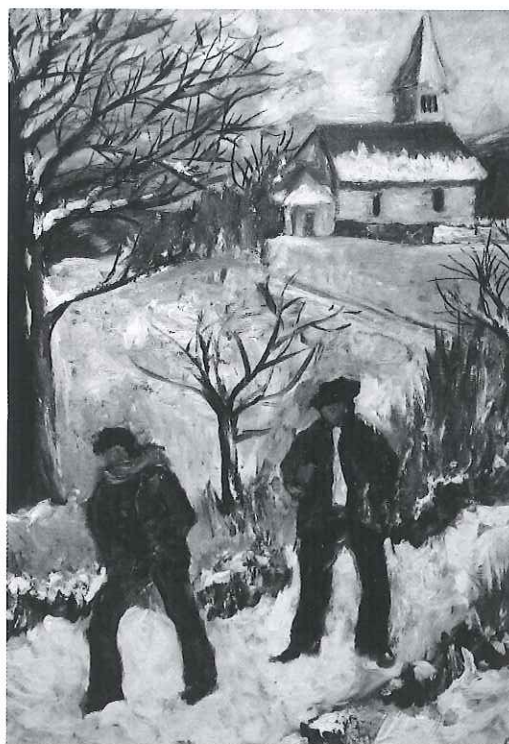
Adelia Cornella in Bosetti

Questa è la storia di mio padre **Antonio Cornella** nato nel 1882 a San Lorenzo in Banale da Luigi Cornella Gegeri e Illuminata Bosetti. La sua famiglia era molto numerosa, ed egli era il settimo di dieci figli: 6 femmine (Maria, Irma, Carlotta, Chiara, Giuseppina, Pasquina) e 4 maschi (Antonio, Pacifico, Giacomo, Patrizio). Erano poveri e c'era poco da mangiare.

All'età di 6 anni mio padre venne mandato a Riva del Garda con un capo degli spazzacamini a fare questo mestiere purché gli dessero da mangiare. Non si può immaginare quale rincrescimento provò la sua mamma nel vedere il piccolo andare via; ma, purtroppo, era così che andavano le cose: l'unica cosa da fare era affidarlo al Signore e al suo Angelo custode.

Mio padre mi raccontava che qualche volta gli capitava di *"farsela nelle braghe"* perché non avevano mutande; in quei frangenti i ragazzi più "vecchi" lo pulivano con un po' *"de calügen"* (fuliggine). Si può immaginare la situazione!

Venuto più grandicello, a 11 anni partì per Venezia, sempre come spazzacamino. Erano in alcuni ragazzi del paese con il "capo" detto *Patissi*. Partirono da San Lorenzo con un carretto a due ruote con



"Gli spazzacamini", dipinto di Bruno Carli.

sopra i loro attrezzi per spazzare i camini e un sacco contenente i propri indumenti. Arrivarono a Trento e lì fecero tappa. Poi presero la Valsugana, via terra, ed arrivarono in fondo alla valle lungo le rive del fiume Brenta. Lì presero una zattera e, via fiume, arrivarono a Venezia.

L'alloggio dei ragazzi era una stalla con un po' di paglia dove poter riposare. Al mattino si alzavano e andavano a

chiedere in giro se c'erano da pulire i camini; e poi su e giù per i camini tutto il giorno.

Mio padre mi raccontò un episodio singolare. Un giorno una signora gli disse: «Vieni qui ragazzino!». Lo fece entrare in casa, gli diede da mangiare e, cosa assai rara, gli regalò un paio di pantaloni e una camicia bianca. Non si può immaginare la gioia che provò. Quegli indumenti li tenne per il ritorno a casa per riabbracciare la mamma e i suoi cari.

Alla sera, quando rientravano per la cena, dovevano mettere tutte le monetine che avevano preso di mancia sul tavolo del padrone. Il pasto era misero. Poi andavano a dormire sulla paglia e recitavano le preghiere e non vedevano l'ora di poter ritornare a casa.

Stavano via parecchi mesi.

Queste testimonianze non sembrano vere, eppure era così. In quegli anni c'era tanta miseria. Tanto che mio padre, venuto adulto, andò tre volte negli Stati Uniti, dove le sue sorelle Chiara, Giuseppina e Pasquina erano emigrate con i loro mariti, i quali lavoravano nelle miniere di carbone della Pensilvania. L'ultima volta che vi andò fu prima del 1914. Scoppiata la prima guerra mondiale dovette rimanere là fino alla fine del conflitto, lasciando a San Lorenzo la moglie Emilia con due figli piccoli da sfamare: Luigi (1910) e Eugenio (1911). Dopo il ritorno dall'America ebbe ancora 5 figli: Maria (1920), Riccardo (1922), Tonino (1924 - morto a 14 anni), Adelia (1931) e Antonio (1935).

Nel 1960, nel mese di aprile, in occasione delle nozze d'oro, volle ritornare a Venezia per rivedere i suoi "vecchi" posti e rinsaldare i suoi ricordi. È venuto a mancare nel 1963.

*

Canzone sugli spazzacamini che mi cantava mia madre Emilia e che anch'io,

a mia volta, ho cantato ed insegnato ai miei figli.

*Spazzacamino, spazzacamino
 ho freddo e fame
 son piccolino
 e tutto il giorno
 vado gridando:
 «Spazzacamino, spazzacamino!».
 Con le mie scarpe
 fradice e rotte
 la densa neve devo calcar
 e per un soldo
 cerco la notte
 un po' di paglia
 da riposar.
 E la mattina
 mi sveglio e prego
 che giunga presto
 quel lieto dì,
 veder la mamma
 saltarle attorno,
 metterle in mano
 qualche quattrin.
 E tutto il giorno
 vado gridando:
 «Spazzacamino, spazzacamin!».*

Liliana Degara

Nostalgia

Ricordando le Suore ad un
 anno dalla loro partenza

*Era agosto quando le Suore
 commosse ci salutarono:
 come rondini lasciavano
 il nido per altri lidi.
 Il loro cuore, all'unisono
 col nostro, batteva forte
 di dolore e sgomento.
 Strana cosa la vita:
 come nuvola in corsa
 ci trascina,
 ci unisce e ci allontana
 imprimendo nell'anima
 mille ricordi e tanta nostalgia.
 Il tempo fugge;*

*ma voi, care e dolci Sorelle,
 siete impresse nel cuore
 e nella mente di tutti noi
 e nulla andrà perduto
 di quanto avete seminato.
 La vostra presenza
 era come raggio di sole!
 Dolce è il vostro ricordo
 ed estremamente caro che,
 pensandovi, ci riempie l'anima
 di tenerezza e gratitudine.
 Per quanto avete fatto
 grazie!
 E che Dio vi benedica.*



Laurea

*Il 25 luglio 2007 la nostra concittadina **Marilena Gionghi** ha conseguito, presso l'Università degli Studi di Trento, la laurea in "Economia e commercio: indirizzo economia aziendale/informatica per le organizzazioni", discutendo, col relatore chiarissimo professor Michele Andreaus, la tesi: «**Il bilancio degli Enti Non Profit: il caso dell'associazione "ACLI Anziani Con.s.a.t."**».*

Sinceri auguri.

*L'inaugurazione del nuovo tratto della SS 421 per Molveno, 03/04/2007 (vedi pp. 11-13).
Foto Luigi Bosetti.*



*La partenza della "Banal Bike" a Promeghin, 15/7/2007 (vedi p. 17).
Foto Maurizio Corradi.*

